



Networked Media Tank (NMT)



Guía de Instalación

Descripción de las funciones básicas y características principales del NMT.





Interface

La primera vez que encienda el NMT, tendrá disponibles las siguientes opciones de navegación:

Media Source

Esta página se usa para seleccionar de donde quiere obtener el contenido. Si tiene conectado un disco duro, este aparecerá como se ve en el primer icono de la lista.

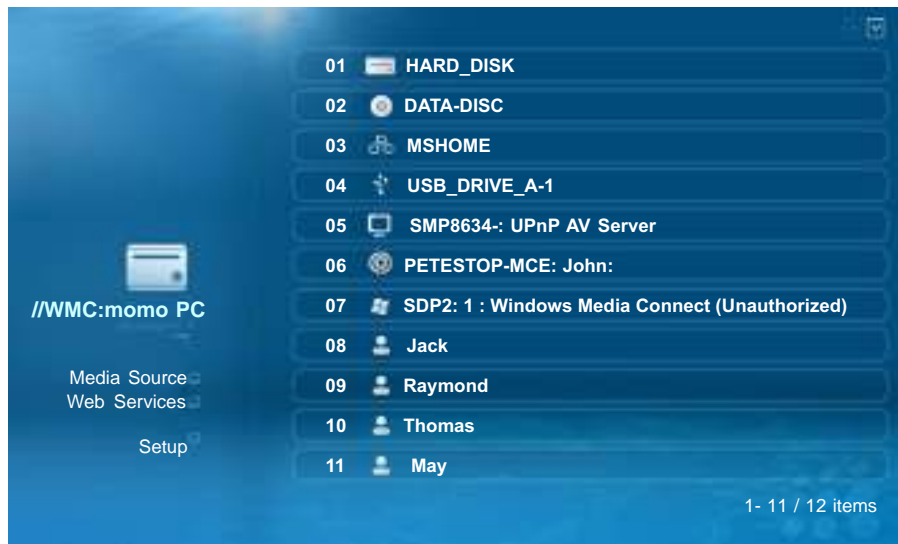


Figura 1.0 : Pantalla Media Source

Web Services

Esta página le da acceso a los servicios basados en Internet como pueden el Media Service Portal (MSP), el cliente de BitTorrent, las URLs de sus sitios mas visitados, y otros servicios web.

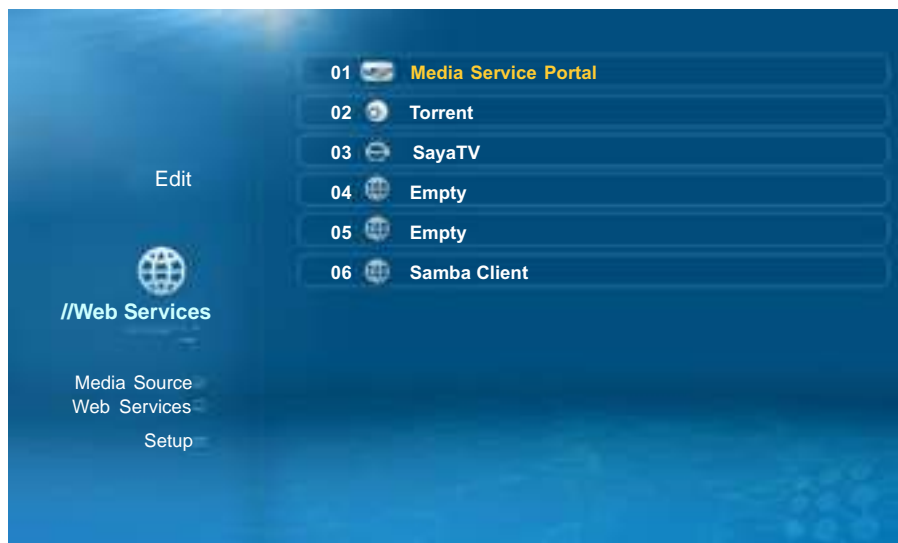


Figura 2.0 : Pantalla Web Services



◇ Setup

Esta página le permite configurar varias opciones:

Home – Regresa a la página Media Source, o al disco duro si lo tiene instalado.

Preferences – Configuración general del NMT

Display – Pantalla de configuración de las salidas digital/analógica

Network - Muestra la información actual de la dirección IP y permite configurar la red

NMT Applications * - Configuración de las aplicaciones del NMT

Maintenance – Muestra la versión actual del firmware instalado, la opción de instalar un nuevo firmware o poner la configuración por defecto de fábrica, y la opción de formatear el HDD e instalar las aplicaciones de NMT **

* Solo disponible con HDD y con las aplicaciones NMT instaladas

** En la página 5 se detalla como se realiza la instalación del HDD y de la aplicaciones



Figura 3.0 : Pantalla Setup



Servidores Multimedia

Esta sección proporciona información sobre varios servidores de contenidos multimedia disponibles.

◇ UPnP AV o DLNA Server

Al encender el NMT se detecta automáticamente todos los servidores UPnP AV o DLNA compatibles con el contenido disponibles y los muestra en el listado de la página Media Source. No es necesaria ninguna configuración adicional, el NMT lo hace solo. Algunos servidores pueden necesitar autorización por parte del servidor (configuración en el lado del servidor no en el NMT) como puede ser WMP-NSS que describimos a continuación.

◇ Windows Media Player Network Sharing Service (WMP-NSS)

Para usar el WMP-NSS para compartir con el NMT, el NMT tienen que estar primero autorizado por el servidor que usamos. En nuestra aplicación WMPNSS (en el servidor), debe ir al siguiente menú: Opciones->Biblioteca->Configure Sharing.

Seleccione el checkbox "Share my media to" en el menú. Le debería aparecer una lista de las unidades detectadas para seleccionar.

Seleccionando una unidad de la lista y haciendo click con el botón derecho sobre ella aparecerá un listado de opciones. Seleccione Propiedades para ver los detalles de cada unidad. Busque la unidad cuya dirección MAC sea la de su NMT y seleccione "Permitir" en el menú.



Nota: La dirección MAC del NMT la puede encontrar en el menú Setup->Network del NMT. Esta aparece debajo de la configuración de la red

Figura 4.0 : Pantalla de configuración del **WMP-NSS**

◇ Syabas CE-HTML Server

Syabas proporciona un servidor propio para usar con el NMT. Simplemente tiene que instalar en su ordenador el servidor que se puede descargar en el siguiente link

<http://www.networkedmediatank.com/download/myihome.html>

Una vez instalado el servidor este es automáticamente detectado por el NMT y será añadido a la lista de la página Media Source.



◇ **Third Party HTML-based Servers**

Hay muchos servidores opensource compatibles con Syabas-based NMT. Algunos de los más populares son:

WizD (<http://wizd.sourceforge.net/>) and SwissCenter (<http://www.swisscenter.co.uk>)

◇ **Instalación y configuración de la suite de aplicaciones del NMT**

El NMT permite la instalación opcional de un disco duro (HDD) que añade funcionalidades extra.

Si el NMT no viene con el HDD ya preinstalado, puede instalar su propio HDD y activar todos las funcionalidades NMT realizando los siguientes pasos:

- 1) Apague el NMT.
- 2) Introduzca el HDD en el interior del NMT y conecte las clavijas de alimentación y de datos.
- 3) Encienda el NMT y vaya a Setup->Maintenance, seleccione la opción "NMT setup wizard"
- 4) En los siguientes pasos del "NMT setup wizard", formateará e instalará las aplicaciones NMT en el HDD. Puede descargar las aplicaciones a una unidad USB y usar esta para la instalación. Si no dispone de los ficheros para la instalación de las aplicaciones del NMT puede instalarlas directamente desde Internet. Compruebe que su conexión a Internet esta disponible y que el NMT esta conectado correctamente a la red.



Nota: Este paso puede BORRAR TODOS LOS DATOS del HDD

- 5) Después de reiniciar el NMT, la mayoría de las aplicaciones del NMT se activarán automáticamente. Para ajustar manualmente la configuración de las aplicaciones NMT ir a la página de Setup.



Funciones del Networked Media Tank



Nota: Puede encontrar la dirección IP del NMT en Setup->Network. Esta aparece debajo de la "Configuración de la red"

◇ Cliente Samba

Con el cliente Samba del NMT podrá navegar por la estructura de ficheros de la red de ordenadores Windows.

Instrucciones de uso:

- 1) Seleccionar en el NMT la opción de Web Services desde la pantalla Media Source.
- 2) Seleccionar Samba Client
- 3) Una vez seleccionado y guardados los cambios, podrá navegar por la estructura de archivos de la red de Windows.



Figura 5.0 : Pantalla Samba Client



◇ NAS (SMB server)

Este servidor permite el acceso al HDD local del NMT desde otro ordenador como una unidad más de almacenamiento externo (SMB)

Instrucciones de uso:

- 1) Ir a Inicio->Ejecutar
- 2) Escriba "\\<NMT Hostname>" o "\\<NMT DIRECCION IP>"
- 3) Para tener un acceso más fácil en futuras ocasiones al NMT NAS, puede mapear el cliente SMB (NMT) como una unidad mas en "Mi PC".

Para hacer esto:

- a) Escriba "\\<NMT Hostname>" o "\\<NMT DIRECCION IP>"

También puede hacerlo entrando en "Mis sitios de red", pulsar en "Ver equipos del grupo de trabajo", seleccione su NMT.

- b) Haga click con el botón derecho en la carpeta compartida y elija "Conectar a unidad de red".

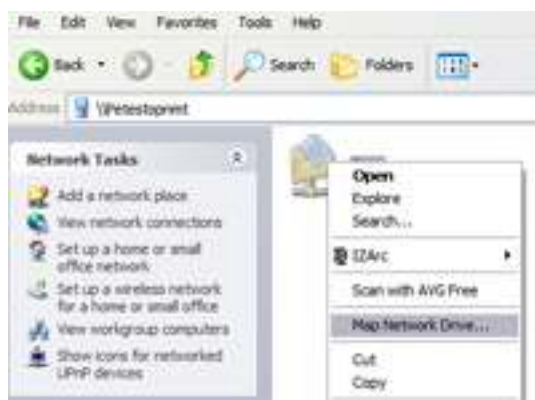


Figura 6.0: Pantalla de conectar a unidad de red

- c) Seleccione la unidad con la que el NMT aparezca representada.



Figure 7.0: Pantalla de dialogo para conectar a unidad de red

- d) seleccione finalizar, y la unidad le debería aparecer en "Mi PC".



◇ Cliente BitTorrent

El NMT dispone de Cliente BitTorrent para hacer descargas directamente en el HDD interno.
Instrucciones de uso:

- Los Torrents pueden manejarse desde el menú Web Services->Torrent del NMT, o con su explorador de Internet del PC mediante la siguiente URL :
`http://<NMT IP ADDRESS>:8883/torrent/bt.cgi`



Figura 8.0: Pantalla del cliente BitTorrent

- Como alternativa, en Windows XP, puede ir a Inicio->Mis Sitios de red->Tareas de red. Seleccione la opción 'Mostrar iconos para dispositivos UPnP en la red'. El aparecerá con su hostname. Haga doble click en el icono y le aparecerá una pagina donde puede seleccionar la opción de Torrent.



Nota: Se puede configurar el Hostname en el menú Setup->Preferencias->Hostname en el NMT.

- Puede subir ficheros torrent y controlar la configuración de las descargas desde esta página.
 - Los ficheros Torrent comienzan a descargarse automáticamente cuando el buscador del NMT localiza el fichero .torrent.
- Puede cargar los ficheros .torrent desde un dispositivo USB



◇ **Servidor FTP**

Permite acceder fácilmente de forma remota al HDD del NMT. El servidor esta siempre activado por defecto después de instalar las aplicaciones del NMT.

Instrucciones de uso:

- El servidor FTP funciona por el puerto (21) por defecto. Únicamente tiene que poner en su cliente FTP

<NMT Dirección IP >

Username: ftpuser

Password: ftpuser



Nota: Actualmente el FTP username y password no se puede configurar.

- Para cualquier soporte adicional, puede visitar <http://www.networkedmediatank.com>